

## 2020 의정부시 공공미술 프로젝트 ‘우리 동네 미술’ 공모 요강

□ **사업명 : 2020 공공미술 프로젝트 ‘우리 동네 미술’**

□ **사업목적**

- 예술인 일자리 제공 및 주민 문화향유 증진
  - 주민의 참여·소통, 지역자원 및 지역스토리 반영 등 지역과 일상 기반
  - 새로운 예술작업 시도, 지역 균형발전 지원 등을 통해 코로나19 이후 예술과 사회의 관계 재정립
- 전국규모의 다양한 유형의 미술활동으로 문화를 통한 지역공간의 품격 제고

□ **사업기간 : 2020. 8. ~ 2021. 2.**

□ **사업예산 : 94,800백만원**

□ **사업주체**

- 주최 : 문화체육관광부, 17개 광역자치단체
- 주관 : 의정부시, (재)의정부문화재단
- 협력 : 한국문화예술위원회

### 작가팀 공모 개요

문화체육관광부 및 경기도가 주최하고 의정부시 및 (재)의정부문화재단이 주관하는 『공공미술 프로젝트 ‘우리 동네 미술’』의 프로젝트 및 작가팀을 모집합니다.

지역 문화예술인의 일자리 창출과 주민 문화향유 확대, 미술작품 조성 및 지역의 정체성을 바탕으로 문화공간 품격 제고를 위한 본 프로젝트에 관심있는 미술인들의 적극적인 참여를 바랍니다.

## □ 사업개요

- 사업명 : 공공미술 프로젝트 '우리 동네 미술' [의정부]
  - 사업목적
    - 예술인 일자리 제공 및 주민 문화향유 증진
    - 새로운 예술작업 시도, 지역 균형발전 지원 등을 통해 코로나19 이후 예술과 사회의 관계 재정립
    - 전국규모의 다양한 유형의 미술활동으로 문화를 통한 지역공간 의 품격 제고
  - 사업기간 : 선정시 ~ 2021. 2월(\*실제사업기간 2020. 12월 까지)
  - 주 최 : 문화체육관광부, 경기도
  - 주 관 : 의정부시/ (재)의정부문화재단
  - 협 력 : 한국문화예술위원회
  - 지원예산 : 최대 400백만원
    - 작가 인건비<sup>1)</sup>는 사업비의 60%, 재료비<sup>2)</sup>는 40% 범위 내에서 편성
- ◆ 작가팀 선정위원회 심사 시, 선정위원은 제작여건 등에 따른 작가 비용 지급 규모\*의 적절성에 대한 심사 및 조정의견 제시 예정

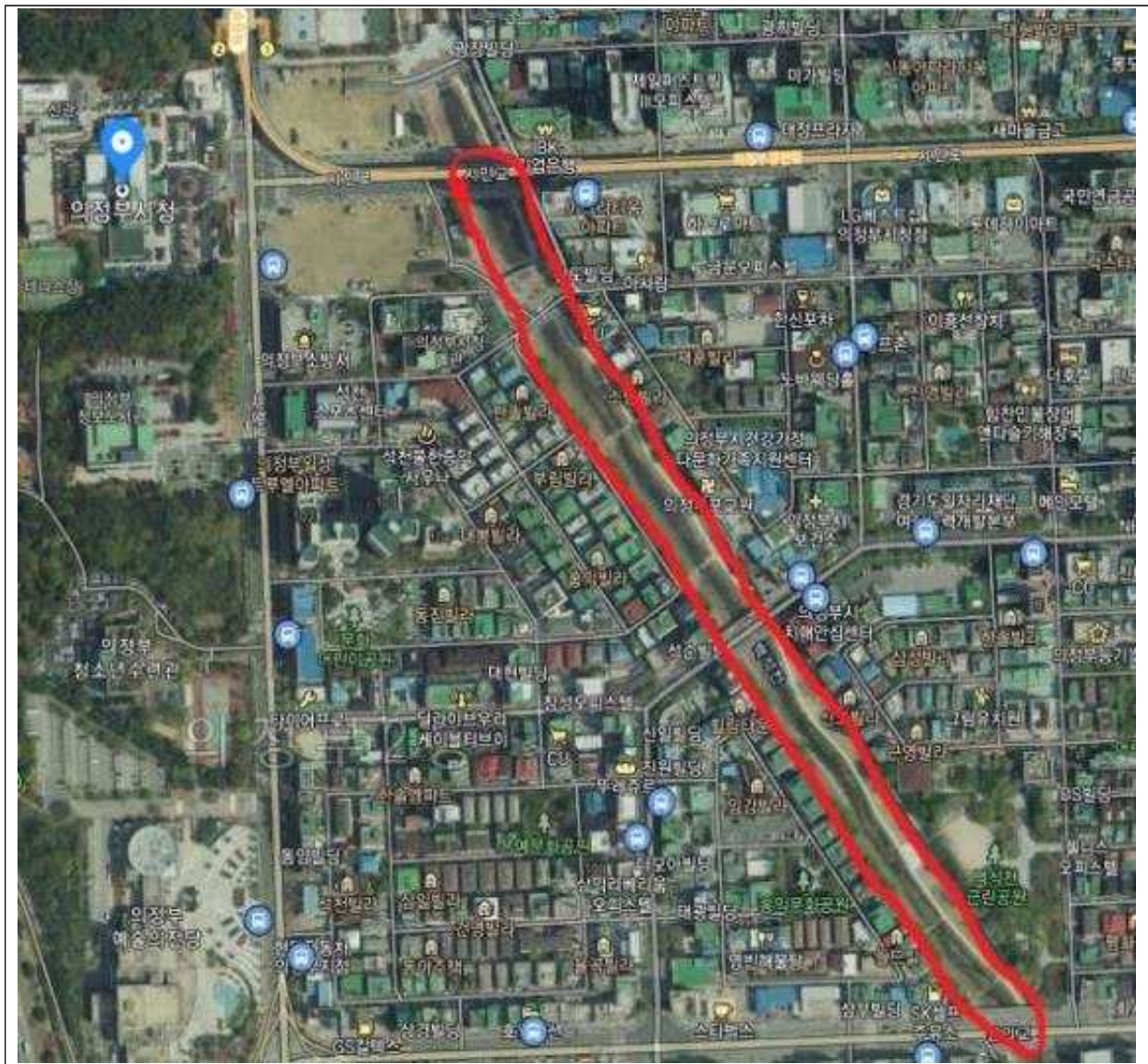
\* 작가비가 과도하게 일부 인원에게 집중되거나 과업 대비 불합리한 작가비 책정 등 포함
- 1) 작가 인건비 : 작가비(아티스트피)와 인건비성 경비(사례비)로 구분 편성
    - 작가비(아티스트피)는 대표자, 참여작가 대상으로 지급할 수 있으며, 제작 여건에 따라 작가팀 자체적으로 지급대상과 한도 설정
    - 인건비성 경비(사례비)는 대표자, 참여작가, 보조작가 모두를 대상으로 지급할 수 있으며, 1일 최소 9만원~최대 30만원의 지급한도 준수
  - 2) 재료비는 프로젝트의 성격, 재료비 적정수준 여부 등을 감안, 5% 내외 범위에서 증액 편성 가능(단, 프로젝트 성격상 5% 범위를 초과해서 조정해야 할 경우 사업 주관처 판단 하에 결정)
- 사업기간 : 선정 시 ~ 2021. 2.  
(\*실제사업기간 ~ 2020.12월까지)

○ 사업내용

- 지역의 문화 정체성을 반영한 주제의 공공미술작품을 통한 문화예술 공간 조성 및 환경개선 등

▲ 벽화, 부조, 회화 등 작품 설치형

○ 사업대상지 : 의정부시 백석천 일대(의정부시 의정부동 652~652-1)



※ 사업장소는 여건 및 상황에 따라 변동 될 수 있음.

## □ 공모대상 : 작가팀

○ (기본 구성) 사업비 4억원 기준, 대표자(기획자, 책임작가) 및 작가, 행정 지원인력 포함 총 37명으로 구성

\* 공모 신청 당시 37명 이하로 구성하였더라도 실행계획 완성 전까지는 37명 이상 구성 완료하여야 함

- (대표자 또는 책임작가) 공모신청 시 지정 필요

\* 대표자는 ▲고유번호증/사업자등록증 보유 필요 ▲작품제작은 하지 않고 프로젝트 총괄, 기획, 운영(공동목표 구상, 작가 화합 등)에 집중하는 방안 권장

- (작가) 의정부미술인 중심으로 구성 원칙(아래 1개 이상의 요건)

- 한국예술인복지재단 예술활동증명 신청 미술인
- 한국문화예술위원회 등 공공기관 사업 수혜 미술인
- 미술 관련 협·단체 회원 가입 예술인
- 미술 관련 학부 졸업생, 대학원생
- 기타 이에 준하는 예술인 등

\* 활동경력(학부, 전시 및 프로젝트 참여내역 등 기재)을 고려하여 참여 가능

※ 전체참여 작가 37명(기준) 과반 수 19명 이상 의정부지역 활동 및 1/4 이상 의정부 거주자 등 (증빙서류로 확인 될 경우만 인정)

※ 사업비 4억원 기준, 대표자(기획자, 책임작가) 및 작가, 행정 지원인력 포함 총 37명. 의정부지역에서 활동하고 있는 작가로 구성 (대표자 또는 책임작가) 공모신청 시 지정 필요. 대표자는 ▲고유번호증/사업자등록증 보유 필수

### 【작가팀 구성 시 주의사항】

동 사업은 228개 지자체에서 동시에 시행되는 사업으로, 미술가 등 사업 참여인력은 1개 사업에만 참여 가능하며 향후 2개 이상 사업 참여가 확인되면 사례비 전액 반납 조치 및 참여배제 될 수 있으므로 개인의 사전확인 필수

\* 중복 참여 발견 시 참여배제됨을 대표자-작가 간 계약서에 명시할 것



- ◆ 일자리 창출의 취지를 고려하여 안정적인 고용관계를 유지하고 있는 자 제외
  - \* (예시) 교수, 교사, 영리단체 관계자 등 직장인과 대학생 제외
- ◆ 전국 공공미술 프로젝트 ‘우리 동네 미술’ 사업의 중복 참여 불가, 장애 미술인의 참여 노력
- ◆ 지역예술인 우선 참여 원칙, 해당 지자체 예술인 참여가 부족한 경우 타 지자체(해당 광역 내 기초지자체 우선) 예술인 참여 가능

- (행정인력) 작가팀 내 회계처리, 이행점검 및 아카이브 구축 지원 인력 1명 이상 포함 필요 ※e-나라도움 사용

\* 행정인력은 작품 제작에 참여하지 않고, 회계 정산 유경험자 등을 채용하는 방안 권장하며, 안정적인 고용관계를 유지하고 있는 자 제외

### ○ 계획시 유의사항

- 최소 3년간 보존할 수 있는 작품 및 공간 계획 필요

※ 추후 장소 사용 승인서(최소 3년 이상) 제출

\* 작품에 대한 소유권은 지자체가 보유, 저작권은 작가팀 보유

\* 작품 보존기한은 최소 3년, 이후 작가팀과 협의 후 철거 폐기 가능

\* 사후관리 보수는 작가팀 담당 원칙, 부득이한 경우 제3자 진행 가능

### □ 추진일정

○ 공고 및 접수 : 2020. 9. 4(금) ~ 9. 17(목)

○ 1차 심사 : 2020. 9. 18(금)

○ 2차 심사 : 2020. 9. 22(화)

○ 최종발표 : 2020. 9. 25(금)

※ 코로나 19 추이에 따라 변경될 수 있음

### □ 선정 및 심사

#### ○ (심사절차)

- 행정심의: 신청서류 검토(신청자격 검토)

- 서류심의: 지원신청서와 활동실적자료 대상 서류심의

#### ○ (심사항목)

- 기획력, 작가구성, 지역작가 참여도, 실행능력, 사업비의 적절성, 주민참여도(사업진행 중 만족도 조사) 등의 항목에 대하여 평가

○ (심사기준)

심사항목	평가내용	배점
기획력	<ul style="list-style-type: none"> <li>· 기획의 참신성 실행 가능성</li> <li>· 의정부지역작가 참여도 반영 정도</li> <li>· 운영 체계의 적정성과 기대효과</li> </ul>	40%
예술성 및 공공성	<ul style="list-style-type: none"> <li>· 작품 및 프로그램의 독창성 및 창의성</li> <li>· 작품 및 프로그램의 공공성과 장소성</li> <li>· 작품 및 프로그램 구성 및 완성도</li> </ul>	30%
운영 및 관리	<ul style="list-style-type: none"> <li>· 사후 유지관리의 효율성 및 안정성</li> <li>· 예산 운영 및 배정의 적정성</li> <li>· 사후 관리 방안 제시 등</li> </ul>	30%

□ 심사위원 구성

- 관련 전문가로 구성하여 심사 선정

□ 접수기간 및 방법

- (접수기간) 2020. 9. 4(금) ~ 9. 17(목) 오후 5시 까지

※ 마감 기한 및 시간 전 수신분에 한하여 접수 인정

- (접수방법) 의정부문화재단 홈페이지(www.uac.or.kr)에서 지원신청서 다운로드 작성 후 이메일(uac2007@naver.com) 접수

\* 메일 제목 [공공미술프로젝트\_단체명] 표기

\* 지원서 접수는 2020.09.17.(목) 오후 5시까지 도착분에 한함

\* 제출 후 담당자 접수 여부 확인 요망, 접수 누락 등 기타 발생하는 모든 책임은 공모 지원자에 있음.

- (문의처) 문화정책교육부 031-828-5837

※ 문의시간 : 평일 오전9시 ~ 오후5시 (점심시간 12~13시 제외)

○ (제출서류)

- 사업신청서

- 대표자 지정 및 이력 포함

- 사업계획서

- 지역연구에 기반한 사업(역사, 문화, 지형) 세부 추진 계획
- 작가팀 구성(인원 수, 작가별 역할, 구성의 다양성 등 포함)
- 예산 편성 및 집행 계획(인건비 및 재료비 배분 포함)
- 지역주민 참여 방법

(\*예: 사업 중간 또는 완료 후 주민대상설문 만족도 조사 등 다양한 주민참여 방법)

- 사업 추진 일정 등

- 작가자격, 작가별 이력, 지역 거주 증빙서류 등 일체

※ 제출된 사업제안서는 추가 제출이나, 반환, 열람, 수정 및 보완 불가

※ 증빙자료 미제출로 인한 심사 불이익의 책임은 지원 신청자 본인에게 있음

□ 참고 및 유의사항

○ 선정 제외대상

- 대한민국 국적이 아닌 자가 작가팀(대표자 포함)을 구성하는 경우
- 문화체육관광부 및 해당 자치단체의 지원을 받아 운영되는 단체 및 국립·공립(도·시·군립) 문화예술 기관 및 단체가 작가팀을 구성하는 경우
- 「예술인복지법」 제6조의2(금지행위 등)에 규정된 불공정한 행위를 하여 처벌된 단체·개인
- 「성폭력범죄의 처벌에 관한 특례법」 제2조의 죄로 형 또는 치료감호의 선고를 받은 자 또는 그 자가 구성원에 포함된 경우
- 성범죄의 혐의와 관련하여 수사를 받거나 또는 기소되어 판결이

확정되지 아니한 자 또는 단체로서 이로 인하여 보조사업 수행이 곤란하거나 불확실하다고 인정하는 자

- 제안 작품 중 타인의 작품을 표절한 것으로 판단되는 경우
- 타인의 명의를 도용하여 지원 신청한 경우
- 작품 일몰제(보존기간) 관련, 작품 유지기간이 최소 3년을 넘지 못하는 작품이 포함된 경우

○ 유의사항

- 작가팀의 제안서 및 실행계획서는 심사위원과 자문단 의견에 따라 조정 가능
- 공모에 선정되지 못한 팀의 작가는 지자체 · 사업주관처 · 선정 작가팀이 필요하다고 판단하는 경우, 협의에 따라 선정된 팀에 편성되어 사업에 참여할 기회 부여 가능

\* 붙임 “(심사 탈락 시) 타 프로젝트 참여를 위한 정보제공 동의서” 참고

○ 예산편성 관련

- 총 사업비의 인건비성 경비는 60%, 작품제작 경비는 40%로 편성 (필요 시, 재료비 5% 내외 범위 내 조정 가능)
- 인건비는 작가 창작비와 인건비성 경비로 구분하여 지급

구 분	항 목	세부내용	비 고
인건비성 경비	행정인력	<ul style="list-style-type: none"> <li>• 작품활동 미참여 시, 학술연구용역 인건비 기준단가 적용</li> <li>• 근로계약서 작성/ 4대보험 등 원천징수 (최저임금, 가산임금, 주휴수당 포함/ 연차 유급휴가 부여 필수)</li> </ul>	전체 예산의 60%
	작가비 (아티스트피)	<ul style="list-style-type: none"> <li>• 작가팀 자율적으로 지급대상과 한도 설정</li> </ul>	
	인건비성 경비 (사례비)	<ul style="list-style-type: none"> <li>• 대표자, 참여작가, 보조작가 모두 대상으로 지급, 1일 최소9만원~최대30만원 지급</li> </ul>	
작품제작 경비	작품제작비	<ul style="list-style-type: none"> <li>• 작품제작에 소요되는 재료비, 제작비, 외주비</li> </ul>	전체 예산의 40%
	기타운영비	<ul style="list-style-type: none"> <li>• 상기내용 외 프로그램 등 사업운영에 소요 비용의 일체 (상해보험, 계약이행 보증증권 발급비, 보험(상해·산재) 가입비, 회계검사비 등)</li> </ul>	



## ○ 아카이브 구축 관련

- 전체 프로젝트의 진행과정 및 성과물 등에 대한 온라인 자료 축적 및 공유 필수

## □ 관련 문의

- (재)의정부문화재단 사업담당자 031-828-5837

### <제출서류 세부내역>

구분	제출서류	대상자	비고
1	공모신청 총괄표	대표자(필수)	서식1
2	사업계획서	대표자(필수)	서식2
3	작가팀 참여 신청서	참여자 모두(필수)	붙임3
4	개인정보 수집 · 이용 · 제공 동의서	참여자 모두(필수)	붙임4
5	타 프로젝트 참여를 위한 정보제공 동의서	참여자 모두(필수)	붙임5
6	성희롱 · 성폭력 예방 등에 관한 서약서	참여자 모두(필수)	붙임6
7	건강보험 자격득실 확인서	참여자 모두(필수)	
8	고용보험 가입내역서	참여자 모두(필수)	
9	청렴 이행서약서	참여자 모두(최종선정팀 추후제출)	
10	저작물 이용 허락서	참여자 모두(최종선정팀 추후제출)	
11	기본증명서	해당사항 당사자에 한해 선택 제출	
	졸업(학위) 증명서		
	주민등록초본 등		
	임대차계약서, 거주지 확인서 등		
	예술활동증명원		
	사업실적 증명원		
	회원가입 증명서		
	기타 증빙서류		